



AT INTERNET

Baromètre des navigateurs

Google Chrome : second navigateur le plus utilisé en Europe

En avril 2013, Google Chrome réalise 25,8% des visites en moyenne en Europe

Etude publiée le 15 mai 2013



BAROMÈTRE DES NAVIGATEURS



AT INTERNET
Online Intelligence Solutions

Google Chrome : second navigateur le plus utilisé en Europe

Etude réalisée du 1^{er} au 30 avril 2013 sur un périmètre de 9 096 sites web audités par AT Internet.

Au fil des mois, Google Chrome poursuit son ascension jusqu'à prendre, en décembre dernier, la 2nde place au navigateur Mozilla/Firefox. Internet Explorer, toujours leader, a perdu 9,5 points en un an pour descendre à 28,8% en part de visites en avril 2013.



BAROMÈTRE DES NAVIGATEURS



AT INTERNET
Online Intelligence Solutions

Plus d'1 visite sur 4 sous Google Chrome, en moyenne en Europe en avril 2013

Le graphique suivant présente une estimation de la répartition moyenne par navigateur des visites enregistrées par les sites web en Europe sur les treize derniers mois. L'étude a été réalisée sur 23 pays européens (voir méthodologie).

Les challengers Google Chrome et Safari poursuivent leur ascension :

- **Google Chrome, bénéficiant toujours de vastes campagnes publicitaires, s'est octroyé la 2^{de} position du marché des navigateurs en Europe avec plus d'1/4 des visites en avril 2013**
 - Il progresse de près de 7 points vs avril 2012 et occupe la seconde place sur le marché des navigateurs en Europe depuis décembre 2012, position occupée jusque là par Mozilla/Firefox. Il y a un an, près de 7 points séparaient les parts de visites de Chrome et Mozilla.
- **En Europe en avril 2013, près de 17% des visites sont réalisées sous Safari, 4^{ème} navigateur**
 - Safari a gagné près de 5 points vs avril 2012 (avec notamment +1,7 point en décembre 2012 vs novembre 2012, effet Noël?) en grande partie grâce à l'engouement pour les terminaux mobiles d'Apple.



BAROMÈTRE DES NAVIGATEURS



AT INTERNET
Online Intelligence Solutions

Plus d'1 visite sur 4 sous Google Chrome, en moyenne en Europe en avril 2013

- **Le leader Internet Explorer perd du terrain progressivement et ne réalise en avril 2013 plus que 28,8% des visites en moyenne en Europe vs 38,2% en avril 2012**
 - Il a perdu 9,5 points en un an avec notamment : -2,5 points en décembre 2012 (vs novembre 2012) et -2,3 points sur les 2 derniers mois (en avril vs février 2013).
- **Mozilla/Firefox a cédé sa 2nde place à Chrome avec une perte de 4 points en un an**
 - Sa part de visites moyenne en Europe passe ainsi de 25,9% en avril 2012 à 21,9% en avril 2013.
- **Les navigateurs mobiles intégrés occupent la 5^{ème} position**
 - avec 4,7% des visites en avril 2013.

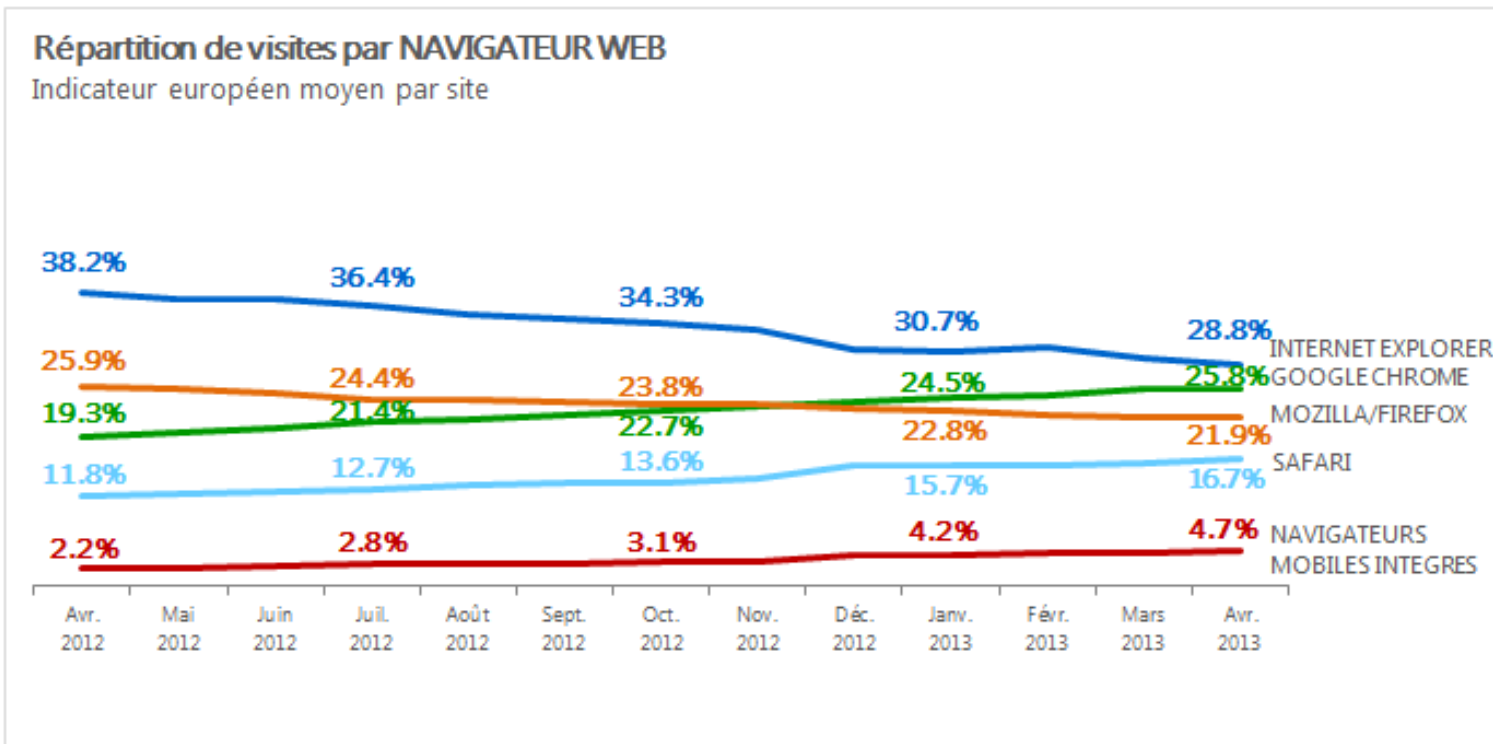


BAROMÈTRE DES NAVIGATEURS



AT INTERNET
Online Intelligence Solutions

Plus d'1 visite sur 4 sous Google Chrome, en moyenne en Europe en avril 2013



Source : AT INTERNET



BAROMÈTRE DES NAVIGATEURS



AT INTERNET
Online Intelligence Solutions

Chrome N°1 en Espagne, N°2 en France, Safari N°1 au Royaume-Uni

Les graphiques suivants donnent les évolutions pour 4 pays européens : l'Allemagne, l'Espagne, la France et le Royaume-Uni. Sont présentées les estimations de la répartition moyenne du top 5 des navigateurs en parts de visites, en moyenne pour les sites de chacun de ces 4 pays en avril 2012 et avril 2013.

- **En Espagne, Google Chrome est maintenant le 1^{er} navigateur le plus utilisé avec 32,1% des visites en moyenne en avril 2013 (vs 25,8% en moyenne en Europe)**
 - Le navigateur Google progresse de 7 points en un an alors qu'Internet Explorer a perdu près de 12 points pour descendre à 27,1% en avril 2013.
- **En France, Google Chrome est passé N°2 devant Mozilla/Firefox qui reste cependant proportionnellement plus utilisé (24,4%) qu'en Europe**
 - Google Chrome est proportionnellement plus utilisé (27,2%) qu'en Europe (25,8%).
 - L'écart entre Google Chrome et Internet Explorer se réduit : il n'est plus que de 0,3 point en avril 2013, Google Chrome est-il en passe de devenir le navigateur le plus utilisé en France?



BAROMÈTRE DES NAVIGATEURS



AT INTERNET
Online Intelligence Solutions

Chrome N°1 en Espagne, N°2 en France, Safari N°1 au Royaume-Uni

- **Au Royaume-Uni, Safari est devenu leader avec une part de visites de 32,4% en avril 2013**
 - Safari gagne près de 11 points alors qu'Internet Explorer accuse une perte de près de 13 points en un an.
- **En Allemagne, c'est Mozilla/Firefox le plus utilisé avec 39,1% des visites en avril 2013 (vs 21,9% en moyenne en Europe)**
 - Il perd néanmoins 3,7 points en un an.
 - Internet Explorer est second avec une baisse de part de visites moins prononcée en Allemagne que pour la moyenne européenne (4,3 points vs 9,5 points).



BAROMÈTRE DES NAVIGATEURS

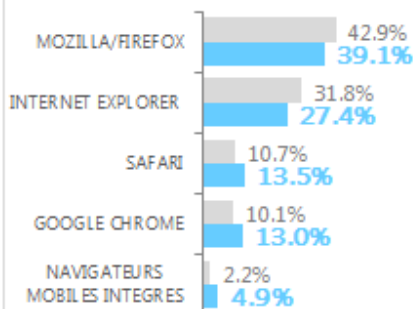


AT INTERNET
Online Intelligence Solutions

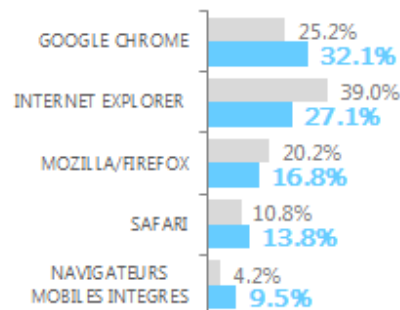
TOP 5 des NAVIGATEURS en part de visites Web

Indicateur moyen par site

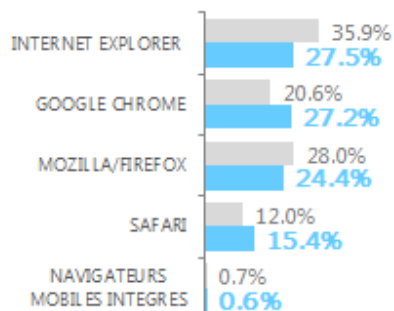
ALLEMAGNE



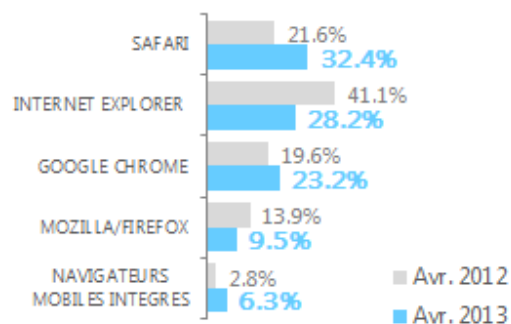
ESPAGNE



FRANCE



ROYAUME-UNI



Source : AT INTERNET



BAROMÈTRE DES NAVIGATEURS



AT INTERNET
Online Intelligence Solutions

Google Chrome : second navigateur le plus utilisé en Europe

Un début d'année 2013 très prometteur pour Google Chrome qui réalise maintenant 25,8% des visites en avril 2013 en moyenne en Europe. Avec un gain de près de 7 points en part de visites en un an, il s'est octroyé la seconde place sur le marché des navigateurs et a ainsi relégué Mozilla/Firefox à la troisième position avec 21,9% des visites en avril 2013 et une perte de 4 points sur la même période.

Safari connaît toujours une belle croissance grâce au succès d'Apple : +4,9 points en un an et une part de visites qui atteint maintenant 16,7% en Europe.

Enfin, depuis mars 2013, Internet Explorer est passé sous le seuil des 30% de part de visites en Europe et ne possède maintenant plus que 3 points d'avance sur Google Chrome.



BAROMÈTRE DES NAVIGATEURS



Méthodologie

- Nous nous intéressons ici à la répartition moyenne, par navigateurs, des visites enregistrées pour un périmètre de sites Web (hors sites mobiles).
- Lors de la constitution du périmètre, un site n'est retenu que si les critères de sélection mis en place sont respectés. Ces critères sont stricts, leur but est d'écarter les sites d'audience anecdotique, d'audience chaotique, ou dont les données collectées soulignent un dysfonctionnement dans la mesure.
- Pour chaque pays, nous étudions la consultation des sites dont le trafic est majoritairement généré dans le pays considéré, et uniquement les visites réalisées depuis ce pays. Une répartition moyenne par site, des visites est calculée. Pour chaque site retenu, la part de visites de chaque navigateur correspond à la totalité des visites du navigateur considéré par rapport à la globalité des visites tous navigateurs confondus, sur la période étudiée.
- L'indicateur de l'Europe se veut, dans cette étude, représentatif des pays audités qui la composent. Les parts de visites moyennes en Europe correspondent à la moyenne des indicateurs des 23 pays étudiés. Les poids de chaque pays sont homogènes.
- Les 23 pays étudiés sont : L'Allemagne, l'Autriche, la Belgique, la Bulgarie, le Danemark, l'Espagne, la Finlande, la France, la Grèce, la Hongrie, l'Irlande, l'Italie, le Luxembourg, la Norvège, les Pays-Bas, la Pologne, le Portugal, la République-Tchèque, la Roumanie, le Royaume-Uni, la Slovaquie, la Suède et la Suisse.



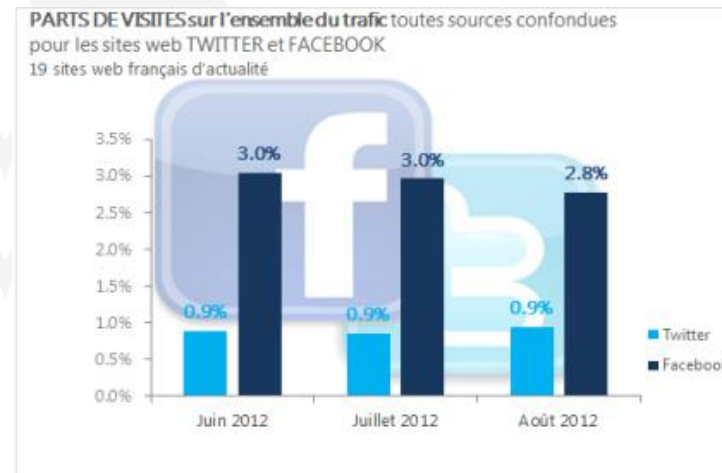
BAROMÈTRE DES NAVIGATEURS



AT INTERNET
Online Intelligence Solutions

Département Etudes

- Service de la société **AT Internet**, leader européen du Web Analytics, spécialisé dans la mesure d'audience et de performance de sites web et sites mobiles.
- Des analyses sur plusieurs thématiques grâce à l'exploitation d'une source de données exclusive de plus de 100 000 sites (<http://www.atinternet.com/ressources/ressources/etudes-publiques/>)
 - arrêt sur l'actualité,
 - enjeux web-marketing,
 - moteurs de recherche,
 - navigateurs,
 - systèmes d'exploitation,
 - tendances du web



- AT Internet propose aussi aux entreprises les offres **Benchmark** et **Audit de performance** d'AT Insight (<http://www.atinsight.fr/>)



BAROMÈTRE DES NAVIGATEURS